

MONOGRAFIA ȘAGULUI

Jurnalul de Șag vă prezintă detalii din culisele monografiei Șagului ce va apărea în luna decembrie. *Detalii în pag.2-3*



anul VIII ♦ nr.11 ♦ noiembrie 2013 ♦ GRATUIT ♦ www.primariasag.ro

Jurnalul de Șag

Ziar cu caracter informativ editat de Consiliul Local Șag



Întâlnire cu cetățenii

PRIMĂRIA ȘAG organizează în data de **30 noiembrie 2013**, de la **ora 16.00**, o întâlnire cu cetățenii în scopul informării cu privire la prospecțiunile ce vor fi realizate pe raza comunei. La întâlnire au fost invitați specialiști în domeniu, factori decizionali la nivel local și județean, reprezentanți ai SC. Prospecțiuni SA, asociații pentru protecția mediului.

Toți cetățenii interesați sunt invitați să participe!

Canalizarea Șagului cu bani europeni, posibilă din 2014

Vești bune pentru comuna Șag! Participarea comunei la Asociația Apă-Canal începe să dea roade, astfel că avem o perspectivă clară pentru implementarea canalizării în comună.

Din 2014 pornește următorul ciclu financiar al Uniunii Europene și tot atunci, Asociația Apă-Canal va începe a doua parte a proiectului de introducere a canalizării în comunele participante. Asta după ce în prima parte a proiectului, derulată între 2007-2013, au fost realizate extinderi ale rețelelor de canalizare în

orașele din Timiș, plus comunele Sânmihaiu Român și Săcălaz.

Din 2014, Asociația va avea la dispoziție 240 milioane de euro pentru restul comunelor, din care Șagului i-au fost repartizați 5,7 milioane de euro. Lucrarea va fi licitată de Aquatim, iar restul de bani va fi acoperit de Consiliul Județean și de Guvern.

„Avem în sfârșit asigurată finanțarea proiectului! Nu știm cu siguranță când va putea demara, dar eu sper că anul viitor”, spune primarul.

Editorial

Dragi șăgeni,

În urmă cu câteva săptămâni, am fost invitat la Consiliul Județean pentru o întâlnire cu primarii din zona vizată de prospecțiuni. Atunci am aflat primele informații concrete despre planurile unei companii specializate de a veni și la noi în comună să caute petrol. Am primit un dosar plin de date tehnice și de explicații ingineresti, pe care nu le-am înțeles pe deplin. Mulți dintre dumneavoastră m-au întrebat ce se va întâmpla și, sincer, nu le-am putut da un răspuns clar. Eu nu sunt un specialist și nu mă pot pronunța în legătură cu ceea ce va însemna pentru noi acest lucru. De aceea am considerat că este oportun să organizăm o întâlnire la care să aducem persoane din diferite domenii să ne explice mai multe despre acest proiect și să ne prezinte mai multe puncte de vedere. Cred că este bine ca cei care vor să știe mai multe să participe în număr cât mai mare, pentru a ne lămurii cu toții despre ce este vorba!



Venus Oprea, primar

Șagul de altădată: istoria, scoasă la lumină

CU SPRIJINUL Primăriei și Consiliului Local Șag, a fost dată la tipar *Monografia comunei Șag* scrisă de doamna profesoară Mioara Stancu, prima lucrare amănunțită de acest tip dedicată comunei noastre și care va fi lansată în luna decembrie. Lucrarea încununează o muncă de mai bine de 40 de ani a unei șagence care toată viața și-a pus întrebări despre trecutul acestui loc și s-a dedicat cu desăvârșire comunității din Șag.

O VIAȚĂ DEDICATĂ ȘAGULUI

Născută în Șag dintr-o familie de dascăli, cu mama originară din Ciacova și tatăl din Bucovina, Mioara Stancu a urmat Facultatea de Litere la Timișoara, după care s-a întors în sat pentru a fi alături de comunitatea pe care a îndrăgit-o și căreia îi dedică această carte. Din 1969 până în 2004 a fost profesoară la școala din comună. Tot ea a înființat muzeul din clădirea școlii vechi, locul unde s-a născut și a copilărit.

ÎN CĂUTAREA TRECUTULUI



De-a lungul timpului, Mioara Stancu a colectat numeroase mărturii, a vorbit cu bătrânii satului, a cercetat documentele din arhive și a bătut în lung și-n lat comuna pentru a studia și a analiza rămășițe din alte vremuri. Toate s-au adunat într-o lucrare complexă ce menită să elucideze multe dintre necunoscutele trecutului și totodată



să deschidă apetitul noilor generații pentru cunoașterea faptelor înaintașilor.

40 DE ANI DE CERCETĂRI

„Fiind părinții mei directori de școală, au venit pe raza comunei echipe de arheologi, istorici, geologi, cu care au venit părinții mei în contact, m-au dus cu ei la diferite puncte cu încărcătură istorică de pe raza comunei și așa am început să descopăr istoria”, ne dezvăluie autoarea.

„Deși nu sunt profesor de istorie, m-a pasionat istoria, pentru că a fost o întrebare, o problemă la care am încercat să răspund. De fapt lucrarea este una de cercetare cu caracter științific. Am urmat un plan și m-am aplecat asupra problemelor de geografie, istorie și apoi cele de dezvoltare economică. Deși capitolul pare cam dur, cam plictisitor, totuși, trebuie să știm dimensiunile hărniciei oamenilor noștri. Băștinașii au fost foarte harnici și din acest motiv m-am gândit că trebuie să cunoască și generația de azi tot ce înseamnă mersul istoriei localității”, mai spune Mioara Stancu.

CETATEA DE PĂMÂNT DE LA ȘAG

În paginile monografiei veți afla

numeroase povești de viață, necunoscute până acum publicului larg, dar și informații istorice noi. Cum ar fi faptul că la Șag a existat un tip de cetate de pământ.

„Am asistat, fiind copil, la cercetările întreprinse de dl. doctor Marius Moga, director al Muzeului Banatului, în perioada 1954-1956. Am cunoscut vetrele de sat, dar a rămas cu semnul întrebării o perioadă în care s-ar părea că a fost *palancă*, adică o cetate țărănească din pământ bătut și lemn. Am descoperit asta într-o listă de localități



întocmită de un secretar al pașei. *Bojuc-Șagi*, așa s-a numit, adică Șagul cel Mare sau Șagul cel Bun, nu știm exact cum se traduce. Cine a ridicat această cetate de pământ și în ce scop? Nu știm exact. Este clar că am avut o cetate de pământ pentru că nu are de ce acel istoric să mintă. Apoi sunt șanțurile din jurul Șagului pe care le-am descoperit. Despre ele mi-au narat și bătrânii ce încă mai știau ceva de existența unei cetăți și au transmis, pe cale orală, din generație în generație”.

Șagul de altădată: istoria, scoasă la lumină

VECHIMEA ȘAGULUI

Cât de veche este localitatea Șag? Pentru a da un răspuns, istoricii au la îndemână mărturiile arheologice, mai greu de interpretat, și documentele, mai sigure, dar mai rare.

„Prima atestare documentară este legată de dijele papale din 1332-1337. Localitatea cu siguranță a fost mai veche, pentru că Marius Moga a datat-o din perioada voievodatelor timpurii ale Banatului. A găsit mărturii în primul cimitir al localității, unde a stabilit că este a doua vatră, vatra veche. În morminte s-au găsit obiecte de cult, iar acestea erau așezate pe alte morminte mai vechi. Cimitirul a fost mutat ulterior, odată cu venirea nemților”, spune Mioara Stancu.

ȘAGUL S-A NUMIT TIMIȘENI

Puțină lume mai știe că în trecut localitatea noastră s-a numit *Timișeni*, abia mai târziu a apărut termenul de azi.

„Satul nu s-a numit Șag, ci Timișeni. Toate legendele arată acest lucru. De ce Șag? Pentru că vine din limba slavă și



este o tălmăcire. Noi ne-am împletit istoria când cu sârbii, când cu alte naționalități și toate documentele noastre au fost scrise în limba sârbă, iar Șag, în tălmăcirea sârbei vechi, înseamnă „a păși”. A păși peste ce, m-am gândit eu? Peste apă, peste codru? Și într-adevăr, anumite toponime din localitate dovedesc acest lucru”.

TIMIȘUL VECHI

Este greu astăzi să ne imaginăm cum arăta în urmă cu sute de ani zona pe care se află astăzi localitatea noastră. Mioara Stancu a încercat să facă o reconstituire.

„Am avut multă apă, mlaștină și codri de stejar. Timișul a avut enorme de multe ramificații, iar acestea făceau să se unească cu Bega. Aici nu se putea trece decât foarte rar dintr-o parte în alta. Forma pe care o are râul acum a primit-o în 1754. Dar paralel de asta a fost Timișul vechi până în 1912-1913. Pe



strada a IV-a, ulița Pârâului, mai sunt rămășițe din dâlma vechi, digul vechi al Timișului bătrân, iar zona Râtul Babii a fost mlaștină”.

CODRII DE STEJARI SECULARI DE LA ȘAG

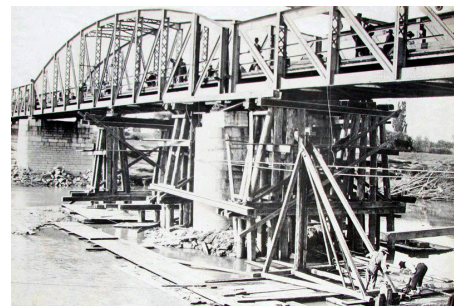
Din codrii de stejar de pe Timiș nu a mai rămas decât amintirea. „Domnul Secară, din cercetările sale, arată că toate zona a fost una de codru de stejar secular. În 1750 încep

tăierile masive din codrul de stejar care acoperea ținutul nostru, iar lemnul a fost folosit la construcția cetății Timișoara”.

“Pe timpul Mariei Terezia se încearcă o restabilire a echilibrului ecologic. Se aduc puiți din zona Vienei și se fac replantări și atunci se ridică și casa de pădurari. În ultimii ani, pe malul Timișului mai erau câțiva stejari seculari, nu știu dacă s-au păstrat dar ar trebui protejați”.

CUM SE TRAVERSA TIMIȘUL?

Mult timp Timișul a fost o resursă dar și o barieră în calea transportului. „Probabil



că mai demult se traversa pe plută, pentru că un coleg de-al meu a găsit recent, în Timiș, o ambarcațiune din neolitic și bănuim că se folosea nu doar pentru pescuit ci și pentru a trece râul. Mai târziu, pe aici trecea drumul roman și probabil se trecea pe poduri de lemn. După ce s-a făcut gara, și trenul a circulat pe un pod de lemn, iar în urma unor revărsări ale Timișului, în 1896 se ridică actualul pod de fier care a fost o construcție nemaipomenită și a durat până în anii 80, când a fost refăcut. Podul rutier s-a făcut mai târziu, pe la 1900”.

Continuarea în numerele viitoare ale Jurnalului de Șag.



NU LĂSAȚI INCENDIILE SĂ VĂ STRICE SĂRBĂTORILE!

Sărbătorile de iarnă sunt momentele magice care ne încarcă sufletele cu bucurie și cu pace, aprinzând lumina credinței a milioane de oameni până la incandescență spirituală. Inspectoratul pentru Situații de Urgență „Banat” al județului „Timiș” își dorește ca și anul acestor sfinte sărbători să rămână amintiri frumoase, în care colindele și clopoțeii colindătorilor să nu fie acoperite de sirenele mașinilor de pompieri. Prin urmare, dumneavoastră, cetățenii, trebuie să respectați următoarele reguli de prevenire a incendiilor:

- Nu aprindeți artificii sau lumânări în bradul de Crăciun sau în apropierea acestuia!
- Nu utilizați instalații/decorațiuni electrice cu defecțiuni sau improvizații!
- Nu solicitați excesiv instalația electrică prin utilizarea simultană a mai multor aparate electrice a căror putere însumată poate depăși puterea instalației electrice a locuinței dumneavoastră!
- Nu amplasați bradul de Crăciun în apropierea unor surse de căldură: sobe, calorifere sau alte mijloace de încălzire!
- Nu utilizați lumânări sau alte surse de aprindere cu flacără deschisă în apropierea materialelor de încălzire!
- Asigurați verificarea, curățarea și repararea coșurilor de fum de către o persoană specializată!
- Nu folosiți decât materialul combustibil pentru care a fost destinată soba și evitați supraîncărcarea acesteia! Nu folosiți soba decât cu ușa închisă! Nu lăsați focul aprins în sobă atunci când părăsiți locuința!
- Nu adormiți niciodată cu soba aprinsă!
- Nu lăsați copiii să se joace cu petarde, artificii sau alte tipuri de pocnitori artizanale!
- Nu folosiți aparate de încălzire defecte și nu le așezați în apropierea materialelor combustibile!
- Nu lăsați copiii nesupravegheați cu soba aprinsă ori cu aparatele de încălzire în funcțiune!



Inspectoratul pentru Situații de Urgență „Banat” al județului „Timiș” vă urează
SĂRBĂTORI FERICITE ALĂTURI DE CEI DRAGI!

Violența în mediul școlar

Violența este arma celor slabi (Mahatma Gandhi)

Toate planurile și visele tale de viitor se pot năruți într-o secundă dacă urmezi calea delicvenței juvenile!



- Nu lăsa o simplă ceartă să degenereze în acte violente – consecințele pot fi grave!
- Nu te implica în conflicte sau încăierări!
- Ghidează-ți acțiunile după principiul „cel mai deștept cedează”!
- Evită anturajele din care fac parte persoane cu comportament antisocial!

Delicvența juvenilă reprezintă o sursă sigură de probleme ce îți vor afecta într-un mod negativ și distructiv viața.

Postul de Poliție Șag

ERATĂ

Ne cerem scuze cititorilor pentru știrea apărută în ediția din luna octombrie a Jurnalului de Șag: „Se încheie filiala CEC Șag”, în care se menționează în mod eronat că „la Șag va mai exista doar bancomatul BRD”.

Precizăm că bancomatul CEC Șag va rămâne în funcțiune.

Redacția Jurnal de Șag

AGRO-CAD. TOPOGRAFIE, GEODEZIE, CADASTRU

- întabulări terenuri, clădiri;
- re-apartamentări;
- planuri de situație;
- ridicări topo, extrase CF;
- dezmembrări, unificări terenuri;
- P.U.Z.

Contact: Florentin Ciurea
email: cyftn@yahoo.com
tel: 0752128932

Audit energetic Certificat energetic Imagini termoviziuine

0747 095 260



www.certificatenergeticitimis.ro

Nou! Și totuși, existăm de 6 ani!

Florăria “Blumen Garten” a redeschis porțile pe str.XI, nr.35. Vă așteptăm de luni până duminică, de la ora 9 la 18, tot timpul anului! Pe lângă plante și flori avem multe noutăți!



publicitate

CĂSĂTORII nu au fost



**DECESE
nu au fost**