

ÎN ATENȚIA CRESCĂTORILOR DE ANIMALE

CRESCĂTORII individuali de animale sunt obligați, potrivit legii, să anunțe în maxim 24 de ore Primăria asupra morții animalelor. Aceasta are obligația să anunțe unitatea de ecarisare.



anul X ♦ nr. 11 ♦ noiembrie 2015 ♦ GRATUIT ♦ www.primariasag.ro

Jurnalul de Șag

Ziar cu caracter informativ editat de Consiliul Local Șag

Bani în plus pentru drumurile din PUZ Mănăstire

VESTE excelentă pentru locuitorii din cartierul PUZ Mănăstire! Planurile comunei Șag de a moderniza drumurile din cartier a primit un nou impuls după ce, comuna Șag a primit la final de an, bani suplimentari prin rectificarea bugetară.



Astfel, Consiliul Județean a alocat 113.000 lei pentru drumuri, alți 80.800 lei au fost primiți prin cote defalcate din TVA și 27.000 pentru infrastructură, tot de la Consiliul Județean. Reuniți în ședință extraordinară, consilierii locali, la propunerea Primăriei, au decis să aloce acești bani (în total 220.800 lei) pentru pietruirea drumurilor comunale din zona Mănăstire.

Cel mai important dintre ele este fostul drum de la Mănăstire la Livada de Pomi Ferma 3 și până la asfaltul de la barieră, întrucât face legătura cu vatra veche a satului și permite accesul mai rapid în zona de sud a cartierului, mai greu accesibilă până acum. Pentru că în toamnă s-au făcut demersurile de intabulare ca drum comunal, lucrările de pietruire pot începe în scurt timp.

Editorial



lată-ne în prag de final de an. Deoarece copiii intră și ei în vacanță, am decis să sărbătorim duminică, în 13 decembrie, de la ora 18, împreună, la Casa Națională "Mihai Viteazu". Veți avea parte de un spectacol de colinde care se află deja la a IX-a ediție. Am dorit ca în fiecare an să aducem în fața dumneavoastră un spectacol făcut de șăgeni, pentru șăgeni. Așadar, veți asista la un spectacol frumos la care vor participa coruri de muzică, ansambluri de dans, formații și soliști din Șag. Vă invit pe această cale să luați parte la spectacol, să fiți alături de ei și să îi încurajați deoarece sunt artiștii noștri. Ei vă vor deschide acum, la mijlocul lui decembrie, sărbătorile de iarnă, vă vor aduce în suflete frumusețea și spiritul sărbătorilor Crăciunului și a Anului Nou. Ne vom pregăti cu toții, așa cum știm mai bine, iar din partea Primăriei și a Consiliului Local, vă pot asigura că vom continua să oferim tot sprijinul pentru tinerii comunei și pentru manifestările cultural-artistice care ne îmbogățesc viața în comunitate.

Venus Oprea, primar

Primăria și Consiliul Local Șag vă invită în data de **13 decembrie**, de la ora **18.00**, la Casa Națională "Mihai Viteazu", la a IX-a ediție a spectacolului de colinzi "**Colindăm Domnului Bun**". Spectacolul va fi susținut de Elevii Școlii Șag, Ansamblul de fete Flori de Iasomie, Ansamblul Crini Bănățeni, Soliști amatori din Șag: Adriana Horoba, Feti, Romina Faul, Ariana Chirici, Formația New School of Rock precum și Biserica Ortodoxă Română, Biserica Catolică și Biserica Penticostală. Vă așteptăm cu drag! **Intrarea este liberă**

DECEMBRIE, COMUNA ÎN SĂRBĂTOARE

ÎN CURSUL lunii decembrie, și comuna noastră va fi împodobită de sărbători. "Având în vedere că peste tot sunt probleme, am decis ca la Șag să nu cheltuim banii ca să punem luminițe la fiecare stâlp. Așadar, singurele ghirlande luminoase vor fi amplasate la Primărie, la Casa de Cultură și în parc. Știm că este un lucru frumos, de sărbători, dar nu vrem să risipim banii comunei.", a declarat primarul Venus Oprea.

PROPUNERI DE INVESTIȚII

REVENIM cu invitația ca cetățenii care doresc să propună investiții pentru anul 2016 în comuna noastră, să vină la Primărie să își prezinte propunerile. Toate acestea vor fi preluate de angajații Primăriei și în cursul lunii decembrie va fi realizată o listă de priorități pentru anul 2016. Astfel, în funcție de sumele prevăzute în bugetul local, vor fi și investițiile noi pentru 2016.

COMUNICARE CĂTRE MEMBRII CARP

DEOARECE în cursul lunii decembrie, data de 26 este zi de sărbătoare (a doua zi de Crăciun), membrii CARP (Casei de Ajutor Reciproc a Pensionarilor) sunt așteptați din luna ianuarie la Primărie, în aceleași zile, între orele 9.00- 13.00 pentru detalii și înscrieri. Membrii CARP pot beneficia de împrumuturi cu dobânzi avantajoase, ajutoare în caz de deces, acces la diferite cabinete medicale, cazări cu tarife subvenționate la pensiunea din Buziaș, participarea la activități cultural-artistice și excursii.

Nu cresc impozitele și taxele, dar atenție la amenzi!

UNA dintre cele mai importante hotărâri pe ordinea de zi a Consiliului Local de la începutul lunii noiembrie a fost stabilirea taxelor și impozitelor pentru anul viitor. „Pentru a nu-i împovăra pe cetățenii comunei cu taxe și impozite mai mari, am decis păstrarea taxelor la nivelul anului trecut. Mici diferențe pot apărea doar acolo unde a impus Noul Cod Fiscal, care intră în vigoare de anul viitor”, a spus primarul Venus Oprea.

Pot apărea diferențe mici în funcție de anul construcției locuinței, zonă sau materialul construcției. De asemenea, pentru persoanele juridice se va reduce impozitul pe mijloace auto cu 2%.

CLĂDIRI DIFERITE: REZIDENȚIALE ȘI NEREZIDENȚIALE

Diferențele esențiale pentru 2016, sunt cele impuse de Codul Fiscal, respectiv introducerea unor noi categorii de clădiri: rezidențiale (de lo-



cuit) și nerezidențiale (în care se desfășoară diferite activități), aplicabile atât persoanelor fizice, cât și celor juridice. În cazul clădirilor mixte (care au și spații de locuit, și spații pentru activități economice), impozitarea se va face proporțional, în funcție de suprafața destinată ocupării rezidențiale și celei cu caracter nerezidențial, urmând regulile prevăzute pentru fiecare tip de spațiu.

CE OBLIGAȚII AVEȚI

Persoanele fizice sau juridice care la data de 31 decembrie 2015 au în proprietate clădiri nerezidențiale sau clădiri cu destinație mixtă au obligația să depună declarații până la data de 31.03. 2016, în caz contrar riscă amenzi. De asemenea, este important de știut că orice cumpărare de terenuri, clădiri sau autovehicule, trebuie anunțată la Primărie în termen de 30 de zile.

BONIFICAȚII ȘI SCUTIRI

Consiliul Local a decis păstrarea bonificației de 10% pentru persoanele fizice și 10% pentru persoanele juridice care își achită integral impozitele și taxele aferente anului 2016, până în 31 martie.

AMENZILE SE PLĂTESC CU PRIORITYATE

CONFORM Noului Cod de Procedură Fiscală, începând cu 1 ianuarie 2016, ordinea de stingere a obligațiilor fiscale s-a schimbat. Cine nu are plătite amenzi, chiar dacă vrea să achite un impozit sau o taxă, automat se vor achita mai întâi amenzi. Astfel, toți cei care au plătit amenzi, trebuie să transmită dovada plății (la poliție, de exemplu, dacă este vorba de o amendă pentru circulație) dar și își țină o copie a dovezii de plată pentru a face dovada organului fiscal local. Conform art. 165 al. 2 "se sting cu prioritate amenziile contravenționale individualizate în titluri executorii, în ordinea vechimii, chiar dacă debitorul indică un alt tip de obligație fiscală"

Pentru mai multe detalii legate de taxele și impozitele care se vor aplica în 2016, puteți accesa pagina web

www.primariasag.ro

la secțiunea Hotărâri de Consiliu Local, unde aveți la dispoziție hotărârea completă.

Clubul Daisho, trei ani de arte marțiale, de la Șag până la Kyoto



CLUBUL Sportiv Daisho își desfășoară activitatea în Șag din anul 2012, având momentan două secții: Secția de Karate destinată publicului larg și secția de laido - arta marțială în care se utilizează Katana - sabia japoneză, destinată doar practicanților de karate cu minim doi experiență. Ambele secții se bucură de recunoașterea uneia din cele mai prestigioase organizații de arte marțiale din Japonia – NIPPON SEIBUKAN KYOTO – respectiv ZEN NIHON SOGO-BUDO RENMEI. Pentru partea competițională membrii clubului sunt legitimați în cadrul Federației Române de Karate. De asemenea Clubul are un arbitru licențiat de către Federația Română de Karate pentru competițiile organizate de către aceasta cu recunoașterea World Karate Federation și European Karate Federation.

În luna august 2015 s-a constituit în cadrul clubului echipa de demonstrații în care își desfășoară activitatea membrii cu cea mai multă experiență. Membrii echipei au susținut demonstrații atât în plan local cât și internațional cu ocazia demonstrațiilor organizate de către NIPPON SEIBUKAN la Kyoto în Japonia în luna septembrie 2015. Rezumatul celor trei ani și jumătate de activitate nu se poate face decât prin prisma cuvintelor practicanților de karate din cadrul clubului:

„Karate-ul reprezintă disciplină, voință, o autocunoaștere mult mai bună decât cea pe care o aveai până în momentul în care te-ai apucat de Karate (atat fizică cât și psihică) și nu în ultimul rând spirit de echipă.”

Viliam Robert Kato

„Pentru mine Karate reprezintă un mod de viață, un mijloc de a progresa și persevera. Îți oferă acele calități care te ajută în momentele cheie să poți să treci peste ele cu succes. Frumusețea, simplitatea și eficacitatea tehnicilor e un alt aspect important și nu în ultimul rând sentimentul de familie care ne cuprinde de la primul contact cu această frumoasă artă.”

Florin Tarhon

„La început nu credeam voi ajunge așa departe, și... pe zi ce trece devin tot mai pasionată de ceea ce fac. Când vin la antrenament totul din mintea mea dispare și am o stare de bine, mă liniștesc și imi iau gândul de la orice [...]karate-ul îmi da puterea să cred în mine nu în cei din jur.”

Manuela Purșaga

„[...] cine credea că eu mă voi apuca de karate? Dar uitate că am ajuns și la centura portocalie! N-am crezut că voi ramane nici 2 săptămâni dar bine că m-am ambiționat și mă bucur mult că am continuat. M-am apucat de karate pentru ca îmi pla-

ce să fac sport, și e bine să faci sport și a avea legătură cu Japonia. Chiar sper că echipa va mai rămâne mult și bine și să ajungem toți la centura neagră!”

Adela Mustață

„Secția de karate reprezintă prietenie, iar karatele pentru mine reprezintă sport, disciplină și o formă de a trăi, dacă nu vin la karate sunt toată ziua tristă.”

Maria Kanalas

„Hmmm.. de la primul antrenament am simțit prietenia! Sunt bucuroasă că am început să practic această artă. [...] Am învățat ce înseamnă o echipa adevărată! M-a ajutat mult și cu încrederea de sine, am prins mai mult curaj! Nu pot să spun că am avut o foarte mare pasiune pentru karate dar pur și simplu a ajuns să îmi placă foarte mult [...]”

Iuliana Stanareț

„Ca să dau o definiție karate-ului e mult prea puțin...De aceea consider că nu poți ști ce înseamnă karate până nu încerci. Și mai mult, nu poți ști ce înseamnă karate până nu simți și nu trăiești fiecare clipă prin prisma karate-ului. Durează poate o viață, duci karate-ul cu tine [...] nu se termină niciodată, e un mod de a fi, care te reprezintă,te ghidează [...]. Pur și simplu fac ce imi place și îmi place ceea ce fac!”

Izabela Kocsis

„Karate-ul m-a făcut să nu mai îmi fie frică de orice [...] karate-ul m-a făcut să îmi placă sportul, să îmi placă să fac mișcare, să cunosc o disciplină, să cunosc multe alte lucruri interesante pe care nici nu le știam[...] Am învățat ce e un grup adevărat de prieteni, de colegi, poate pentru alții înseamnă așa o pierdere de timp dar pentru mine nu.”

Ana Rădulescu

Măsurile de prevenire a incendiilor

INSPECTORATUL pentru Situații de Urgență recomandă tuturor celor care folosesc la încălzire sobele pe bază de lemne și cărbuni să-și ia măsurile de precauție și să-și curețe coșurile de fum și să se asigure de buna funcționare a acestora. Pentru evitarea unor incidente sau accidente, iată câteva reguli de prevenire de bază:

- asigurați verificarea, curățarea și repararea, dacă este cazul, a hornurilor de către o persoană specializată;
- coșurile, indiferent de construcția lor, se vor curăța de funingine o dată la cel mult două luni de funcționare;
- nu amenajați afumătorii în poduri, șuri, mansarde etc.;
- sobele folosite pentru încălzit pe timp de iarnă și cele folosite pentru preparatul hranei, trebuie să aibă coșuri pentru evacuarea fumului executate din cărămidă pe fundație proprie;
- burlanele sobelor metalice folosite pentru încălzire nu vor fi scoase prin planșee și acoperișuri combustibile, ci vor fi racordate în mod obligatoriu la coșuri din zidărie de cărămidă.
- la trecerea prin planșee executate din lemn sau alte materiale combustibile, pereții coșului de evacuare trebuie să aibă grosimea de minimum 25 cm. Pe porțiunea din spațiul podului, coșurile vor fi tencuite și văruite;
- sobele metalice (fără acumulare de căldură) vor fi amplasate pe un postament izolator din cărămidă. Atât sobele metalice cât și burlanele se vor amplasa la distanța de cel puțin 1 m față de pereții construiți din lemn, uși și alte elemente care se pot aprinde;



de cu ușurință;

- în sobe, nu este permis ca focul să fie aprins cu lichide inflamabile; sobele trebuie supravegheate pe timpul utilizării, iar jarul și cenușa trebuie să fie aruncate în gropi special amenajate;
- nu lăsați copiii singuri în casă în timp ce arde focul în sobă sau cu surse de foc deschis la îndemână; – nu lăsați copiii să facă focul în sobe sau să folosească aparate de gătit (aragaz, plite, lămpi cu petrol etc.);
- nu păstrați în locuință sau în celelalte anexe gospodărești produse inflamabile;
- nu depozitați în podurile construcțiilor materiale textile combustibile, hârtie sau furaje pentru animale;
- nu fumați în locurile unde există pericol de incendiu;
- nu aruncați la întâmplare resturi de țigări sau chibrituri aprinse.

În cazul de incendiu sunați de urgență la **112!**

PIZZERIA (LA TIBI) ȘAG

Vă invităm să serviți o pizza făcută pe vatră cu lemne, cu blat delicios de bun, după rețete italiene. Orarul pizzeriei este de marți până duminică, orar 17:00-22:30.

Luni închis.

Adresa noastră este Str.a-XIX-a Nr.9
Tel. 0743897023/0724989622.

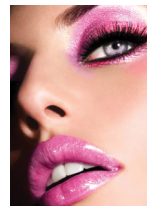


TOPOGRAFIE ȘI CADASTRU

Efectuăm intabulări, dezmembrări, comasări, planuri topografice de situație, ridicări topografice, documentații topografice pentru PUD și PUZ, scoateri din circuitul agricol etc.
ing. geodez Silviu Jebelean
tel. 0723.329.790

Acum beneficiați de servicii profesionale
COSMETICĂ - MACHIAJ

în Șag, str. a II-a nr. 81
Pentru programări și relații suplimentare
tel. 0752.170.158
email: loredana_j87@yahoo.com



Florăria Anais vă oferă o gamă largă de produse: flori la ghiveci /plante verzi, ghivece/pământ/ îngrășământ, flori la fir/buchete flori și alte accesorii. Realizăm aranjamente florale pentru diferite evenimente: nunți, botezuri, zile onomastice, diverse organizări. Vă așteptăm cu drag la magazinul nostru de pe strada a XI-a, nr 60 C (strada principală, lângă terenul de fotbal).

Cabinetul stomatologic
DR. CHIRILĂ GABRIELA,
str. VIII nr.1 Șag (dispensar medical) efectuează tratamente stomatologice și prin Casa de Asigurări de Sănătate în limita unui plafon disponibil.



Tel: 0722.163945.

Filmări Nunti, Botezuri
Parti - Rugi Banatene
Realizator Foto Video
Dj Mihai
Tel. Contact : 0721152884 //0762016618
<http://savephotostimisoara.weebly.com>



SC MOBLACOST DESIGN SRL ȘAG. STR. CXI NR.30

Executa la comanda :

- Mobilier din lemn, furnir si Pal Melaminat
- Usi de interior si scari din lemn
- Garduri, pergole, mobilier de gradina
- Diverse lucrari de tamplarie

TELEFON : 0725432307

publicitate

CĂSĂTORII



nu au fost



DECESE

nu au fost